

Conclusions de la première série de recherches réalisées dans le cadre du projet IMPI (mars 2011)

Un rapport dans le contexte du projet européen
“**I**ndicators for **M**apping & **P**rofiling
Internationalisation” (IMPI, indicateurs pour la
cartographie et le profil d’internationalisation)

Conclusions générales

Le premier élément d'étude a porté sur les réponses de chacun des groupes, indépendamment de leur qualité. Tous les membres ont répondu dans quatre groupes sur cinq.

	Nombre de membres ¹	Nombre de membres ayant fourni des données	%
Groupe A	8	8	100 %
Groupe B	7	7	100 %
Groupe C	13 ²	10	77 %
Etablissement d'enseignement supérieur (HEI) individuel 1	2	2	100 %
HEI individuel 2	2	2	100 %

Chacun des groupes ou HEI individuel a choisi un ensemble individuel d'indicateurs dont la taille a considérablement varié (entre 18 et 56). Chacun des indicateurs a généralement donné lieu à la découverte de données.

	Nombre d'indicateurs choisis	Nombre d'indicateurs répondus	%
Groupe A	28	28	100 %
Groupe B	18	18	100 %
Groupe C	32	32	100 %
HEI individuel 1	28	28	100 %
HEI individuel 2	56	53	95 %

Dans la plupart des cas, seules quelques réponses ont été données pour un seul indicateur si bien qu'un seul HEI unique a pu positivement répondre à tous les indicateurs dans tous les cas.

¹ Dans le cas d'un HEI unique, les "membres" correspondent à ses unités ou départements/facultés

² 7 d'entre eux n'ont pas directement pris part à l'étude mais y ont participé via leur association ACUP.

Groupe A	88%
Groupe B	82%
Groupe C	88 %
HEI individuel 1	100 %
HEI individuel 2	90 %

Conclusions particulières

Qualité des données et méthodologie

Pour autant, la qualité des données fournies a considérablement varié. Au fil des entretiens, il est souvent apparu que les établissements sondés n'ont pas compris les questions de la même façon – et ce malgré les discussions sur ces thèmes au préalable – à tel point que certains mots compris de tout un chacun ont été interprétés différemment d'un membre à un autre ; c'est le cas par exemple pour le terme "étudiant international". Si au moment de choisir un indicateur, ce terme ne semblait poser aucun problème, à l'heure de comparer les données, les entretiens ont cependant montré que dans certains pays, le terme a été interprété comme désignant quelqu'un venant d'un pays étranger, toutes nationalités confondues, alors que dans d'autres, il renvoyait au passeport.

En conséquence, dans la plupart des cas, les données compilées n'étaient pas à proprement dit compatibles : un problème courant dans les expériences de comparaisons ponctuelles. Les participants ont donc compris la nécessité d'affiner davantage les données, de discuter plus amplement des questions et parfois de collecter une seconde série de données pour obtenir des résultats pleinement compatibles.

La méthodologie retenue a également pu démontrer à quel point l'analyse des données dépend de leur qualité, de même que le recours utile ou non à certains instruments comme les moyennes. De la même manière, les limites et les atouts de la visualisation ont pu être abordés du moins dans les groupes dont les données étaient exploitables et dans les HEI individuels.

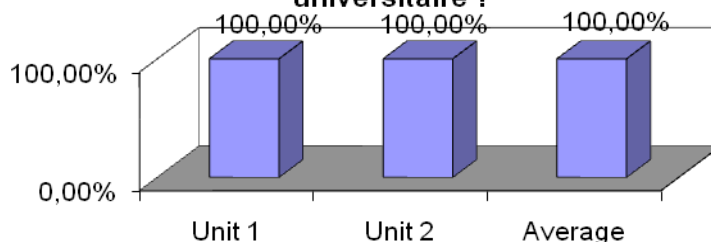
Différences entre l'auto-évaluation des HEI individuels et des groupes

Un des résultats majeurs de cette première phase de recherches a permis de démontrer que les comparaisons ponctuelles sont plus pertinentes pour les auto-évaluations et les rapports intra-établissements que pour les comparaisons entre établissements. Les deux HEI individuels ont fourni des données particulièrement utiles et interprétables. Leur vérification a été perçue comme facile entre les

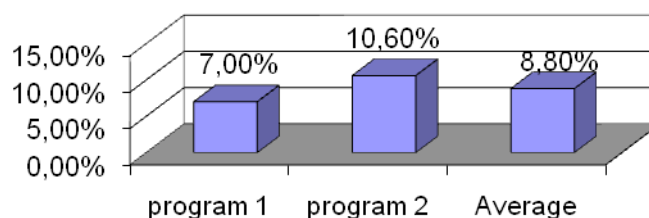
départements de structure comparable (un HEI administre un système matriciel). S'agissant des données centrales, le processus s'est avéré encore plus simple. Le fait de se concentrer sur seulement deux départements a été un désavantage. Néanmoins, dans la mesure où l'expérience a fonctionné en tant qu'exemple et essai, les HEI ont appris à mener seuls l'expérience à plus large échelle. Il a également pu être démontré que dans le cadre d'auto-évaluations, de larges séries d'indicateurs (dans un cas 56 !) ne posent guère problème.

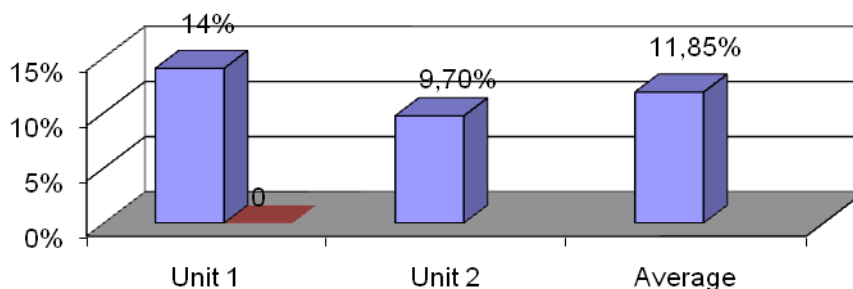
Le processus a permis à un HEI individuel de comparer les activités et la performance de deux programmes d'études de niveau licence dans un domaine technique. Des données ont été fournies pour chacun de 28 indicateurs examinés et ont permis de donner un aperçu intéressant des similarités et des différences par rapport tant à la portée qu'à la nature de l'internationalisation dans les deux programmes. Par exemple, alors que les deux programmes affichent une proportion relativement modeste d'étudiants entrants et sortants en mobilité encadrée par rapport au nombre total d'étudiants inscrits, tous les étudiants dans les deux programmes se sont inscrits dans des cours de langue étrangère (voir chiffres ci-dessous).

O-025 Quelle est la part d'étudiants inscrits en cours de langues étrangères sur le nombre total d'étudiants pour cette année universitaire ?



O-075 Quelle est la part d'étudiants entrants dans le cadre d'échanges sur le nombre total des étudiants inscrits dans votre unité l'année dernière ?



O-077 Quelle est la part d'étudiants sortants sur le nombre total d'étudiants inscrits dans votre unité lors de la dernière année universitaire ?

O-025, O-077: Unité 1, 2 ; moyenne

O-075: Programme 1, 2 ; moyenne

Le processus a démontré que pour le benchmarking en tant que tel, il est également primordial que tous les membres en comprennent pleinement les limites et que leurs attentes soient réalistes. Un autre enseignement est que les membres d'un groupe doivent être davantage conscients de leurs propres responsabilités dans la définition et la clarification de ce que chaque indicateur est censé remplir dans leur établissement. Une entreprise qui requiert bien plus de temps que celui qui lui a été alloué pendant cette première phase de recherches ; lors de la prochaine phase, nous veillerons donc à consacrer davantage de temps à cette expérience. Il est également recommandé de recourir à des séries d'indicateurs plus petites afin de consacrer plus de temps par indicateurs et approfondir les préparatifs auprès de chaque université participante préalablement au travail de groupe, notamment pour la sélection des indicateurs.

On s'attendait à ce que plus un groupe soit hétérogène, plus il serait difficile d'interpréter les données, dans la mesure où les conditions seraient très différentes, ce qui nuirait à la qualité des données. Or, la phase de test a révélé que ce n'était pas nécessairement le cas. Le groupe le plus hétérogène a en effet été en mesure de fournir un aperçu pertinent, et ce alors que même dans ce groupe il a eu quelques malentendus et que les indicateurs ont dû être retravaillés.

Il a également été observé que le groupe ayant la série d'indicateurs la plus petite et donc la plus concentrée (18) a obtenu des résultats plus probants lors de l'expérience que ceux ayant choisi des séries plus volumineuses (28-32). Par conséquent, les recommandations visant à restreindre le travail en groupe à 10 indicateurs maximum constituent l'un des principales leçons de cette première phase de recherches.

Dans l'ensemble, les conclusions générales pour les groupes recommandent davantage un processus de comparaison en plusieurs étapes assorti d'une auto-évaluation préliminaire sur les séries d'indicateurs les plus importantes, suivi d'une série d'indicateurs plus ciblée et mieux clarifiée.

Enfin, il a été observé que l'absence d'un membre d'un groupe à la réunion visant à déterminer la série définitive d'indicateurs pouvait s'avérer problématique par la suite, puisque le membre en question avait plus de chances de mal interpréter l'indicateur tel qu'accepté par le groupe, et avait plus de difficultés à fournir des données en étant probablement moins ouvert à l'égard de ces indicateurs. Comme l'a fait remarquer un participant, "il faut être sûr que la personne qui doit collecter les données y trouve un intérêt propre".

Résultats relatifs aux indicateurs

Le groupe ayant considérablement produit le plus grand nombre de résultats suite à l'exercice comparatif a identifié un certain nombre de conclusions majeures eu égard aux indicateurs :

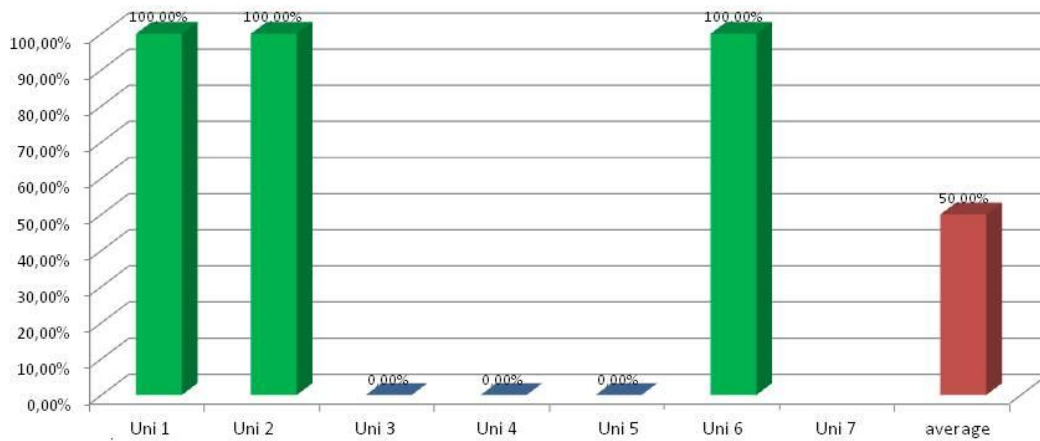
1. La formulation d'un indicateur n'est pas suffisamment claire : la raison est souvent due au vocabulaire spécialisé, qui n'a pas été spécifié dans le groupe (*p.ex.*, qu'entend-on par **budget total** ?)
2. L'indicateur était clair mais les données indisponibles : il a donc été jugé utile pour l'établissement de démontrer que les autres détenaient les données concernées et que leurs propres procédures doivent donc être amendées.
3. Toutes les données fournies ainsi que l'indicateur étaient clairs : il a donc été possible de procéder à une comparaison directe.

Dans le cas de ce groupe, ainsi que dans celui des HEI individuels, de bonnes pratiques ont pu être identifiées, comme par exemple sur les questions concernant la manière d'inclure des cours de langue obligatoires dans tous les programmes, les modalités de recrutement du personnel international et l'offre d'opportunités de mobilité dans tous les cursus diplômants. Le plus souvent, de bonnes pratiques ont pu être identifiées en termes de procédures visant à fournir les données nécessaires pour mener à bien une telle expérience.

Certains exemples peuvent illustrer ces résultats :

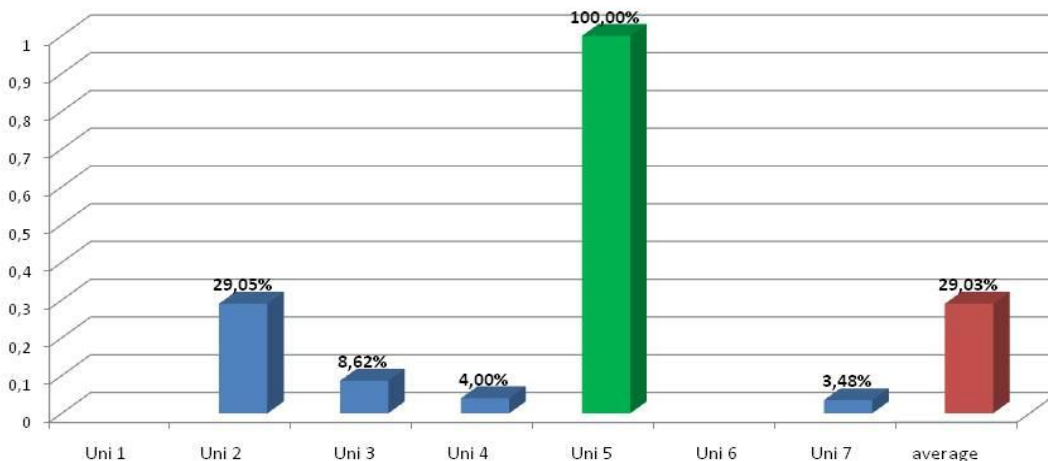
Les opportunités de mobilité comme questions tranchées

I-92: What is the proportion of curricula having mobility windows incorporated ?



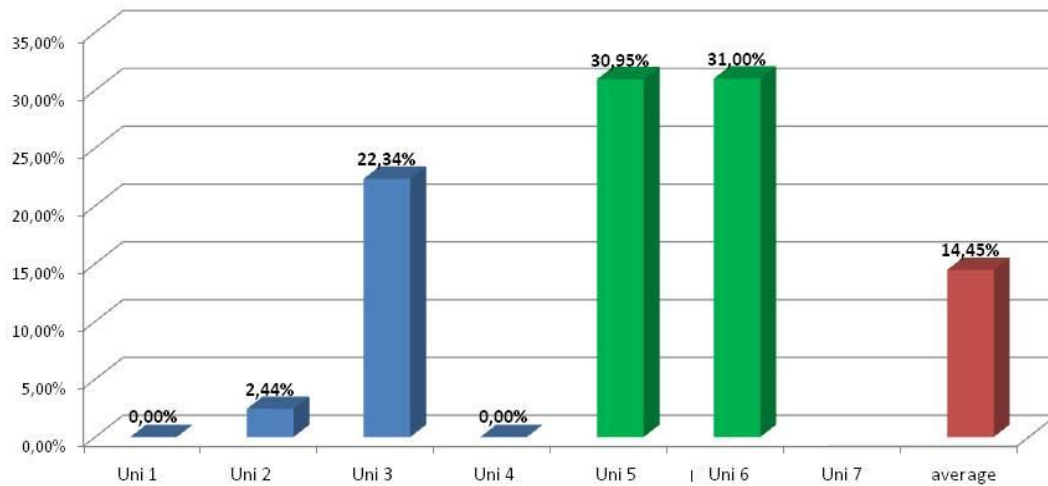
Exemple de performance remarquable

O-25: What is the proportion of students enrolled in your foreign language courses of all your students?



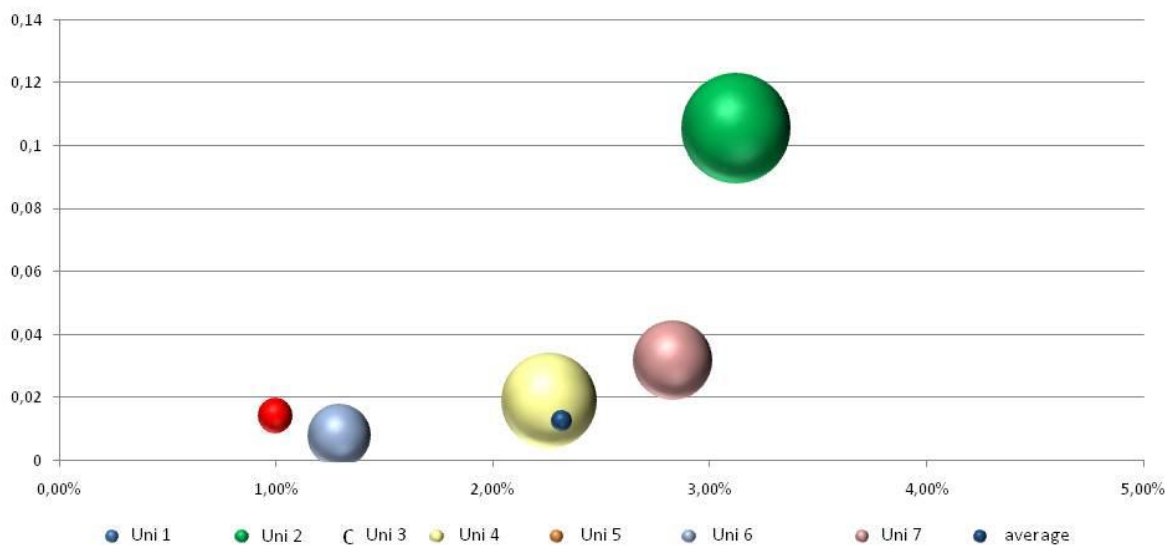
Ex. de résultats mixtes avec deux acteurs de premier plan et une pratique largement répandue

O-16: What is the proportion of Master's programmes taught in English if English is not the native language at the HEI (out of the total number of Master's programmes offered at your unit)?



Manières de présenter des données multidimensionnelles

Relating new input (FTE share) as bubble size to two output indicators: x=incoming and y=outgoing



I-92: Quelle est la proportion de cursus comprenant des opportunités de mobilité ? Unité 1, 2, 3, 4, 5, 6, 7 ; moyenne

O-25: Quelle est la proportion d'étudiants inscrits dans vos cours de langues par rapport au nombre total d'étudiants ; Unité 1, 2, 3, 4, 5, 6, 7 ; moyenne

O-16: Quelle est la proportion de programmes de Master enseignés en anglais lorsque l'anglais n'est pas la langue du HEI (sur le nombre total de programmes de Master proposés dans votre unité) ?

Nouvelles entrées (part FTE) représentées sous forme de bulles par rapport à deux indicateurs de output : x=entrants et y= sortants

Boîte à outils

Plusieurs résultats ont été révélés concernant la boîte à outils. La phase de recherches a permis de démontrer qu'elle fonctionnait même dans sa version provisoire pour les HEI individuels, c'est-à-dire pour l'auto-évaluation ainsi que, dans une certaine mesure, pour le travail de groupe si le groupe se limitait à un nombre restreint d'indicateurs, traitait ses définitions avec prudence et accordait plus de temps à chaque indicateur.

Le besoin d'affiner et de rationaliser davantage les indicateurs est en outre devenu évident. La plupart des groupes ont fait part de leurs suggestions pour améliorer et préciser la formulation des indicateurs. Des définitions et des glossaires plus approfondis s'avèrent également utiles pour les discussions intra-groupes. Pour autant, il est également apparu que la boîte à outils ne peut ni ne doit jamais se substituer aux définitions des groupes et doit conserver un caractère en quelque sorte plus générique.

Conclusions générales

Comme escompté, la première phase de recherches s'est avérée très utile pour perfectionner la boîte à outils. Elle a été en revanche moins probante à un niveau individuel pour certains partenaires associés. Les recherches ont en effet été autant tributaires des attentes des participants que de la structure du groupe. Etant donné que ce projet est au stade de développement, la première phase a produit tous les résultats requis. En outre, certains participants ont décidé de rejoindre la deuxième phase de recherches en s'impliquant davantage. D'autres groupes ont quant à eux choisi de reproduire certaines des données issues de la première phase de recherches après avoir clarifié les indicateurs et leurs acceptations. L'équipe IMPI se tiendra à leur disposition pour les aider à analyser ces nouvelles données.